

FR 6.4

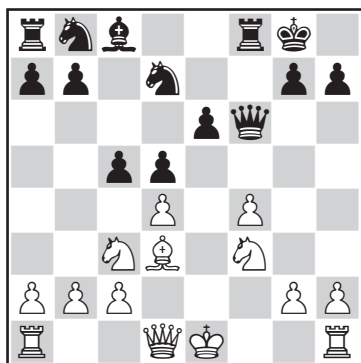
□ Szilagyi

■ Harding

Correspondentiepartij 1988

**1.e4 e6 2.d4 d5 3.♘c3 ♘f6 4.♙g5 ♙e7
5.e5 ♘fd7 6.♙xe7 ♚xe7 7.f4 0-0 8.♘f3
c5 9.♙d3 cxd4?**

Zwart laat zich bewust op de verwickelingen in, maar daar had hij beter niet aan kunnen beginnen. Zwart moet offers verhinderen met bijvoorbeeld 9...f5 10.exf6 (10.0-0 komt in aanmerking en oogt iets beter voor wit) 10...♚xf6!



Analyse diagram

11.♘g5 (wit gaat er vol in maar het rustige 11.g3, met gelijke stelling, is te prefereren)
11...♚xf4 12.♙xh7+ ♘h8 13.♚h5 ♚f2+
14.♘d1 ♘f6 15.♚h3 ♚xd4+ 16.♙d3+ ♘g8
17.♘xe6 ♚e5 18.♚e1 ♙xe6 19.♚xe6+ ♚xe6
20.♚xe6 ♘c6 en zwart staat met zijn centrum-
overzicht iets beter. Een andere mogelijkheid
is 9...f6, wat het voordeel heeft dat na 10.0-0
zwart het centrum kan aanvallen.

10.♙xh7+ ♘xh7 11.♘g5+ ♚xg5

Hier had zwart zijn hoop op gevestigd, daar na
11...♘g6 12.♚d3+ f5 13.exf6+ ♘xf6
14.♚xd4+ ♘g6 15.♚d3+ ♘f6 wit de tijd
krijgt om met 16.0-0-0 en enige andere nuttige

voorbereidende zetten de genadeklap uit te
delen.

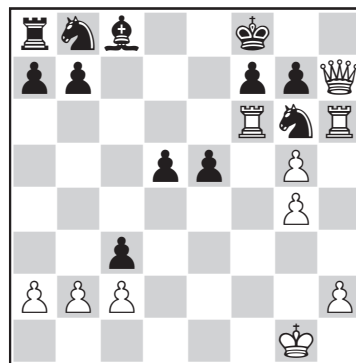
**12.fxg5 dxc3 13.♚h5+! ♙g8 14.0-0
♘xe5**

Materieel gezien staat zwart er goed voor –
drie stukken voor de dame is doorgaans een
goede ruil. De open h-lijn is echter het grote
probleem. Merk op dat 14...cxb2? 15.♚ae1 wit
alleen maar helpt, daar pion e5 dan gedekt
staat.

15.♚ae1 ♘g6 16.♚e3

Op weg naar h3.

**16...e5 17.g4! ♚d8 18.♚h3 ♚d6
19.♚h7+ ♘f8 20.♚h6 ♚f6 21.♚xf6**



Een pittoresk plaatje. 21.gxf6? is niet goed
vanwege 21...gxh6 en de stelling is onduide-
lijk. Zwart gaf het op, omdat het na 21...gxf6
22.gxf6 ♘e8 23.♚g8+ ♘f8 24.♚xf8+ ♘xf8
mat is met 25.♚h8.

FR 7.2

□ Morozevich

■ Van Wely

Wijk aan Zee 2002

1.e4 e6 2.d4 d5 3.♘c3 dxe4

Een belangrijke vraag voor de witspelers is of
zwart met deze ruil een ongeveer gelijke stel-
ling kan bereiken. Een aantal jaren geleden

werd deze variant opeens populair bij de betere spelers om daarna weer snel van het toneel te verdwijnen.

4. ♖xe4 ♗d7 5. ♙d3

Kasparovs recept 5. ♗f3 ♗gf6 6. ♗xf6+ ♗xf6 7. c3 gevolgd door 8. ♗e5 bezorgt zwart enige problemen.

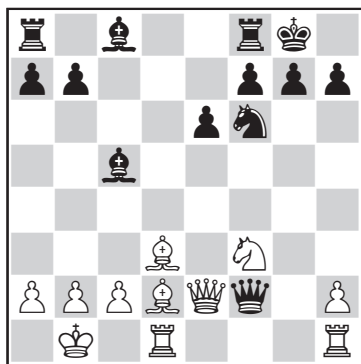
5... ♗gf6 6. ♖e2 c5

Een bekende val is 6... ♗xe4 7. ♙xe4 ♗f6? 8. ♙xb7 ♙xb7 9. ♖b5+ en wit staat een pion voor.

7. ♗xf6+ ♗xf6 8. dxc5 ♙xc5 9. ♙d2 0-0 10.0-0 ♗d5 11. ♖b1 ♖xg2?!

Zwart is niet bang. Na afloop van deze partij werd echter de zet 11...e5 gesuggereerd en de consensus toen was dat dit wel eens de laatste keer was dat wit met deze variant kon winnen. Inderdaad zijn erg weinig flitsende zetten beschikbaar. Zo heeft zwart na 12. ♙e3 ♖c6 (niet zo slim is 12... ♙xe3 13. ♙xh7+ en de dame kan de doos in) 13. ♙xc5 ♖xc5 14. ♗f3 de keus om actief 14...e4 15. ♙xe4 ♗e8 16. ♗d2 ♙f5 17. f3 ♗ac8 of vervlakkend 14... ♙g4 15. h3 ♙xf3 16. ♖xf3 met gelijke stelling, te spelen.

12. ♗f3 ♖xf2



13. ♖e5!

Wit heeft twee pionnen geofferd om zwart snel te belagen. Een verdediging is niet eenvoudig te vinden.

13... ♗d7

Het is opmerkelijk dat dit dubbele pionoffer zo veel sterke spelers de kop heeft gekost. Zo ver-

loor Bareev van Khalifman in hetzelfde toernooi met 13... ♙e7 14. ♗df1 ♖c5 15. ♖g3 ♗h5 16. ♖h3 g6 17. ♗hg1 ♗f4 (het is een genot om nu de verschillende alternatieven te behandelen: A) 17... ♖h8 18. ♙c3+ e5 19. ♗xe5 ♙f6 (19...f6 verliest snel na 20. ♗xg6+! hxg6 21. ♖h4) 20. ♗xf6! ♗xf6 (na 20... ♙xh3 wint 21. ♗xg6+!) 21. ♖f1! ♖g7 22. ♖xf6+ ♖xf6 23. ♗d7+ ♖e7 24. ♗xc5 met een technisch gewonnen stelling, of B) 17... ♙f6 18. ♗g5 ♙g7 19. ♗xh7! ♖xh7 20. ♗g5 f5 21. ♗fg1 ♖b6 22. ♙c1 e5 23. ♗xg6 ♖xg6 24. ♗xg6 ♖xg6 25. ♖g4+ ♖f7 26. ♖xh5+ en wit staat gewonnen) 18. ♙xf4 e5 19. ♖h6 exf4 20. ♗g5 en de verbaasde zwartspeler moest alweer opgeven. Evenmin is 13... ♖xf3 aan te raden. Na 14. ♖xc5 b6 15. ♖g5 h6 16. ♖h4 ♖h5 17. ♖g3 ♖h8 18. ♗hg1 ♗g8 19. ♗df1 ♙b7 20. ♙c3 wordt zwart opgebracht.

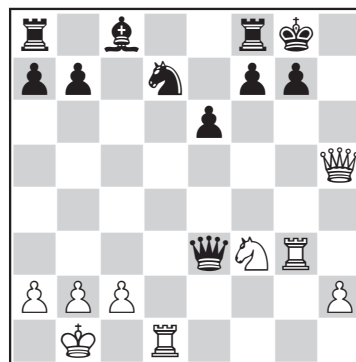
14. ♙xh7+! ♖xh7

Het slimme 14... ♖h8 faalt op 15. ♖h5! ♗f6 16. ♖h3 ♗xh7 17. ♗hf1 e5 18. ♖h5 ♖e2 19. ♗de1 en de dreiging 20. ♗g5 doet zwart de das om.

15. ♖h5+ ♖g8 16. ♗hg1 ♙e3

Vluchten met 16... ♗e8 is niet mogelijk. Wit wint met 17. ♗xg7+ ♖xg7 18. ♙h6+ ♖h7 19. ♙e3+ ♖g8 20. ♙xf2 ♙xf2 21. ♗g5.

17. ♙xe3 ♖xe3 18. ♗g3



18... ♖c5?

Al te gemakkelijk. Na de beste zet 18... ♖f4 moet wit nog nauwkeurig spelen: 19. ♗dg1

♖d8 20.♖g4! (veld b4, later nodig voor een schaakje, wordt veroverd!) 20...♗f6 21.♖xg7+ ♜f8 22.♗g4 ♜e8 (niet goed is 22...♗c5 23.♗e5! ♗xe5 24.♗h4 ♜e8 25.♖g8+ ♜d7 26.♖xd8+ en wit heeft een winnend initiatief; en op 22...b6? volgt de moker 23.♗g5!) 23.♗a4 b6 (het hardnekkigste is 23...b5 24.♖g8+ ♗f8 25.♗xb5+ ♗d7 26.♖xf8+ ♜xf8 27.♗b4+ ♗e7 28.♖g8+ ♜xg8 29.♗xe7 ♗c6 30.♗g5+ ♜f8 maar na 31.♗d4! staat wit superieur) 24.♖g8+ ♜e7 25.♖xd8 ♜xd8 26.♗c6 ♖b8 27.♗d6 en zwart mag het opgeven.

19.♗h6

Zwart gaf het op.

FR 7.5

□ Golubev

■ Epishin

Geneve 1993

1.e4 e6 2.d4 d5 3.♗c3 dxe4 4.♗xe4 ♗d7

Een zijvariant die van tijd tot tijd opduikt. Zwart zet zijn loper op c6, paarden op d7 en f6 hij ontwikkelt zich verder en besluit dan welk plan hij volgt. Één plan is het opgeven van de loper op c6 en daarna beton storten met c7-c6, hier staat wit duidelijk beter maar het is niet eenvoudig het bastion van zwart te slechten. Het andere plan, iets ambitieuzer, is ...b7-b6 gevolgd door ...♗c6-b7 en daarna ...c7-c5 met tegenspel in het centrum. Dit is echter een tijdrovende manoeuvre en in de tussentijd zal wit zijn stelling versterken.

5.♗f3 ♗c6 6.♗d3 ♗d7 7.0-0 ♗g6 8.♗eg5

De meest agressieve zet. Wit staat ook beter na de andere paardzetten 8.♗g3 en 8.♗ed2.

8...♗d6

Golubev had in dit toernooi een goede tijd met deze variant: Sher nam hij enige ronden eerder te grazen na de volgende fraaie partij: 8...h6 9.♗xe6!? fxe6 10.♗g6+ ♜e7 11.c4 ♗xf3

12.♗xf3 ♗b6 13.♖e1 ♗xc4 14.♖xe6+ ♜xe6 15.♗e2+ ♗e3 16.♗xe3+ ♜d6 17.♗g3+ ♜c6 18.♗c3+ ♜b6 19.♗b3+ ♜c6 20.♗f4 b5 21.♖c1+ ♜b6 22.a4 ♗d5 23.♗xc7+ ♜b7 24.♗e4 en zwart gaf het op.

9.♖e1 h6 10.♗h3 b6

Liefhebbers van deze variant zullen hier vaak 10...♗xf3 11.♗xf3 c6 spelen met een typerende stelling. Na 12.♗f4 staat wit beter vanwege het bezit van twee lopers en grotere centrumcontrole.

11.♗e5 ♗b7 12.♗b5! 0-0 13.♗c6 ♖b8

Een andere mogelijkheid is 13...♗xc6 14.♗xc6 ♗e8 15.♗f3 ♗d5 16.c4 ♗b4 17.♗xb4 ♗xb4 18.♖e2 en wit staat iets beter.

14.♗xb7 ♖xb7 15.♗f3 ♗c8 16.♗g3

Logisch, de zwarte dame is even afwezig in de verdediging en wit besluit spel te zoeken tegen de zwarte koning.

16...♜h7 17.♗h4 c5 18.♗xh6!

Wit moet opschieten want het centrum wordt aangetast.

18...gxh6 19.♗g5+ ♜g7 20.♖e3!



20...cxd4?

Een blunder. Zwart heeft twee andere zetten: het uiterst gecompliceerde 20...♖g8, waarna wit veel verschillende aanvalspogingen heeft:

- 21.♗gxf7 ♗xe5 22.♗xe5 ♗f8 23.♖f3 cxd4 24.♗g4 met een gelijke stelling;
- Na 21.♖h3 h5 (op 21...♜f8 komt 22.♗xh6+ ♜e8 23.♗xd7 ♗xd7 24.♖e1 ♗f8 25.♗e4 ♗e7

26.d5 en wit heeft een gevaarlijke aanval)
22.♖g3 ♘f8 23.♞e1 ♞g7! (23...cxd4? is niet goed vanwege 24.♟xd7+) 24.♞f4 cxd4
25.♟xd7+ ♞xd7 26.♞xf6 ♘g8! 27.♟xe6
♞xg3 28.hxg3 fxe6 29.♞xe6+ ♘g7 30.♞f5 en dit wordt naar alle waarschijnlijkheid remise. Relatief eenvoudig is 20...♟xe5 21.dxe5 ♞e7 22.♞g3 ♟g4! 23.♞xg4 hxg5 24.♞xg5+ ♟xg5

25.♞xg5+ met remise door eeuwig schaak. Na 20...cxd4? loopt alles op rolletjes voor wit.
21.♞g3 ♟xe5 22.♟xe6+ ♘h8 23.♞xh6+ ♟h7 24.♞h3 ♞xc2 25.♟xf8 ♘g8
Misschien had de zwartspeler gemist dat na 25...♟xf8 het mat is met 26.♞xf8.
26.♟xh7 ♞c7 27.♟f6+
Zwart gaf het op.